

iO-GRID *M* 與 Beijer HMI

Modbus TCP

連線操作手冊



目錄

| | | |
|-----|-----------------------------|----|
| 1. | 遠程 I/O 模組配套清單..... | 3 |
| 1.1 | 產品描述..... | 3 |
| 2. | 閘道器參數設定..... | 4 |
| 2.1 | i-Designer 軟體設定..... | 5 |
| 3. | Beijer HMI 連結設定..... | 10 |
| 3.1 | Beijer HMI 硬體接線..... | 10 |
| 3.2 | Beijer HMI IP 位置以及連線設定..... | 11 |

1. 遠程 I/O 模組配套清單

| 料號 | 規格 | 說明 |
|------------|---|------|
| GFGW-RM01N | Modbus TCP-to-Modbus RTU/ASCII, 4 Ports | 閘道器 |
| GFMS-RM01S | Master Modbus RTU, 1 Port | 主控制器 |
| GFDI-RM01N | Digital Input 16 Channel | 數位輸入 |
| GFDO-RM01N | Digital Output 16 Channel / 0.5A | 數位輸出 |
| GFPS-0202 | Power 24V / 48W | 電源 |
| GFPS-0303 | Power 5V / 20W | 電源 |

1.1 產品描述

- I. 閘道器用於外部與 **Beijer HMI** 通訊介面(**Modbus TCP**)。
- II. 主控制器負責管理並組態配置 **I/O** 參數...等。
- III. 電源模組為遠端 **I/O** 標準品，使用者可自行選配。



2. 閘道器參數設定

本章節主要說明如何與 Beijer HMI 連接，詳細說明請參考 [iD-GRID^m 系列產品手冊](#)

2.1 i-Designer 軟體設定

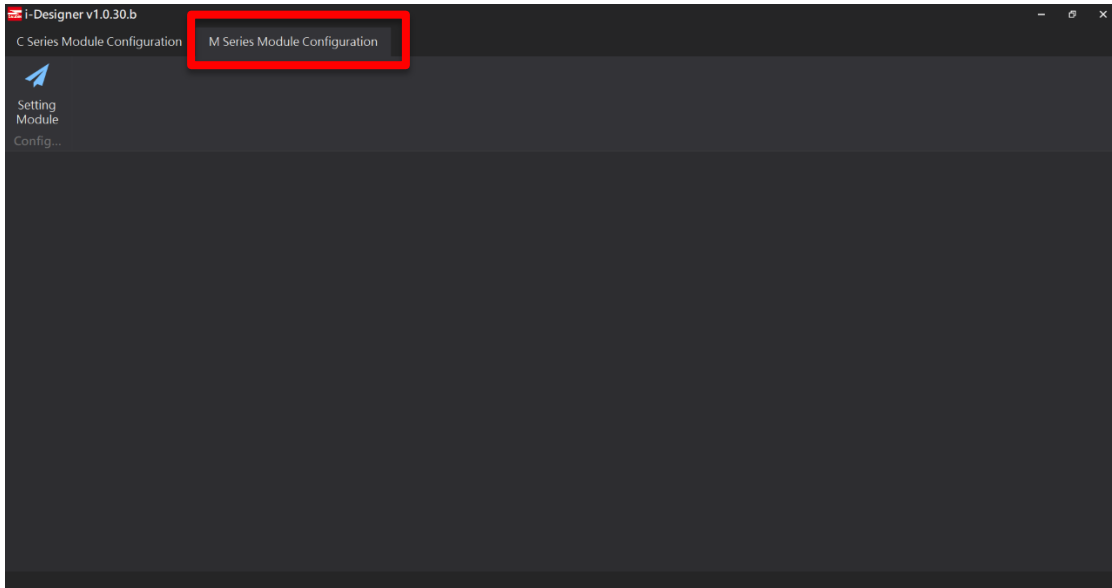
I. 確認模組上電以及使用網路線連接閘道器模組



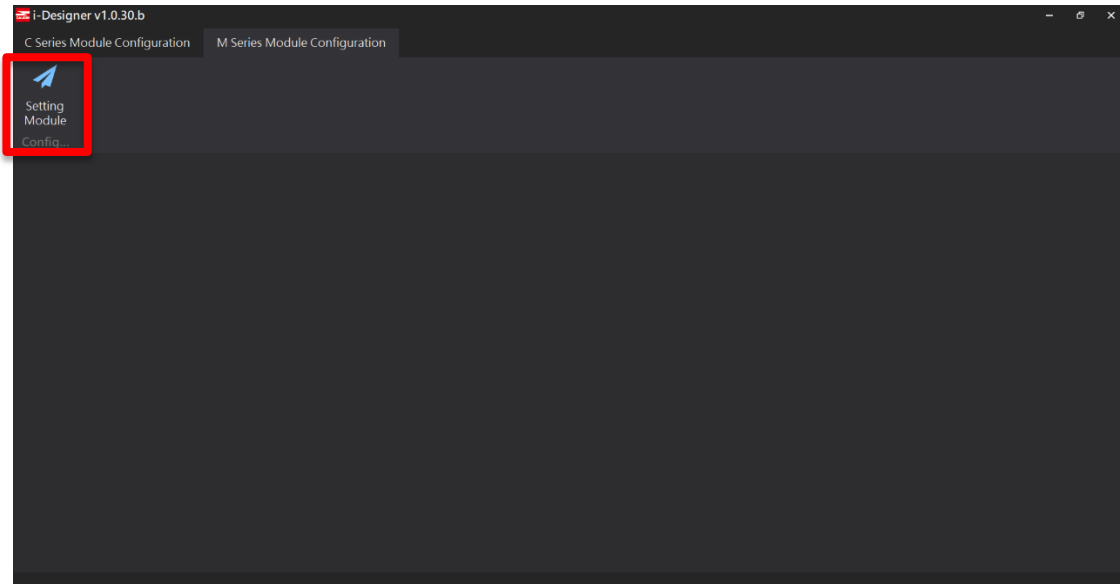
II. 點擊並開啟軟體



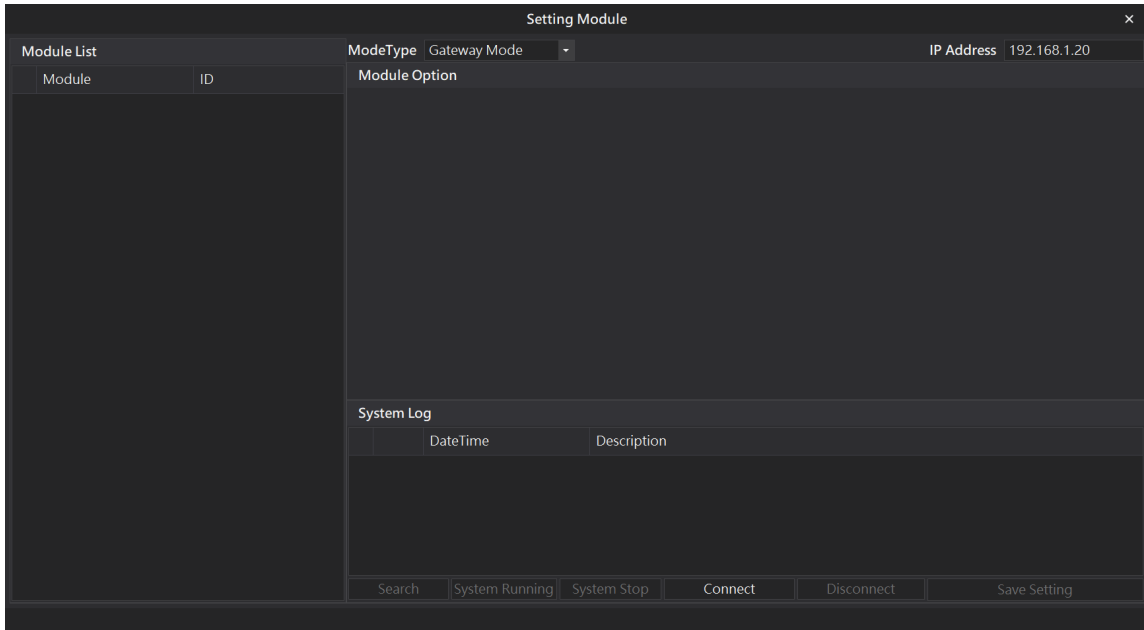
III. 選擇 M 系列頁籤



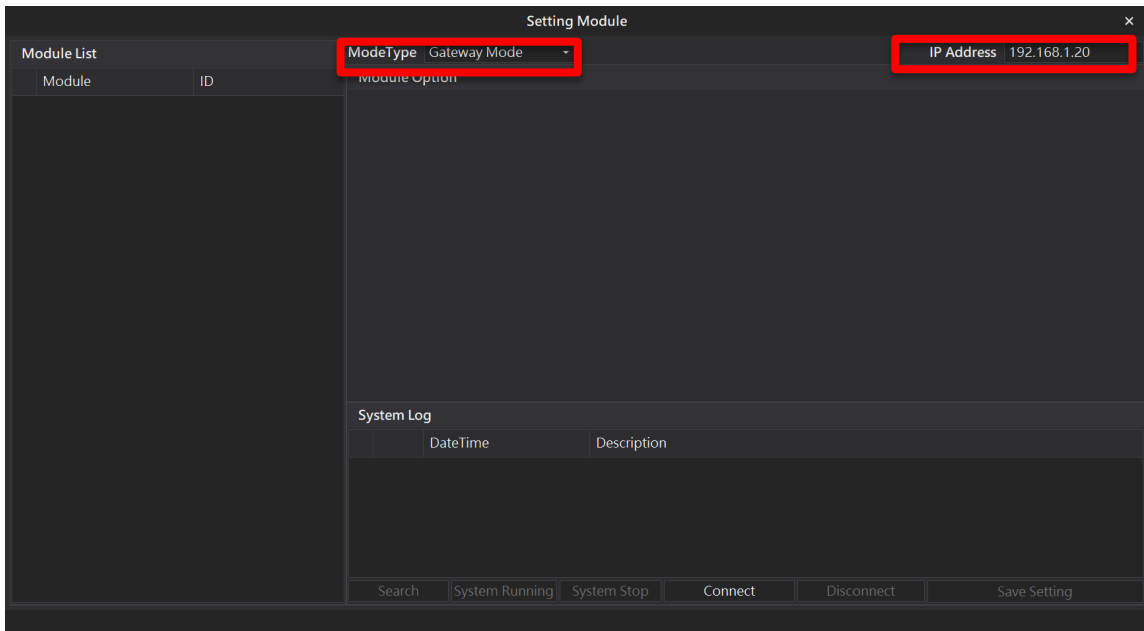
IV. 點擊設定模組圖示



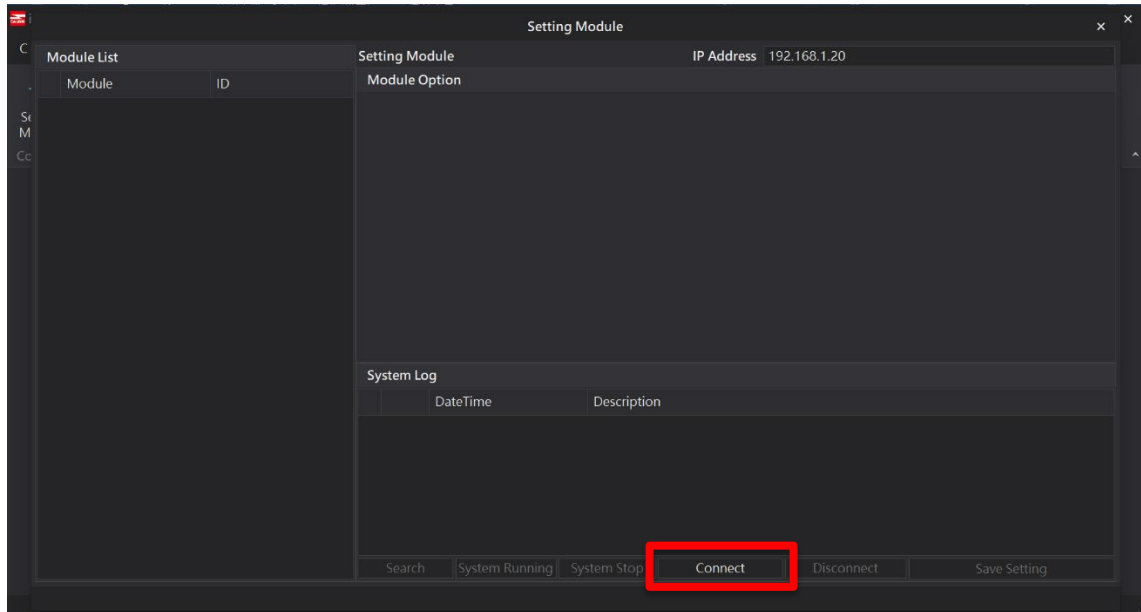
V. 進入 M 系列設定頁面



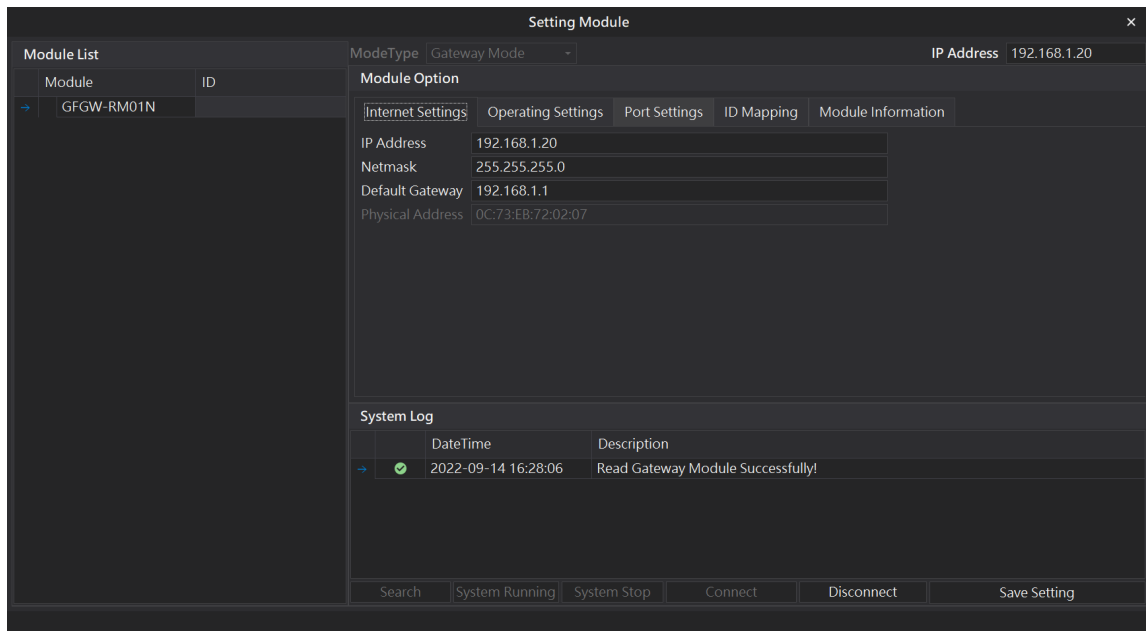
VI. 根據連線模組選擇模式



VII. 點擊“連線”

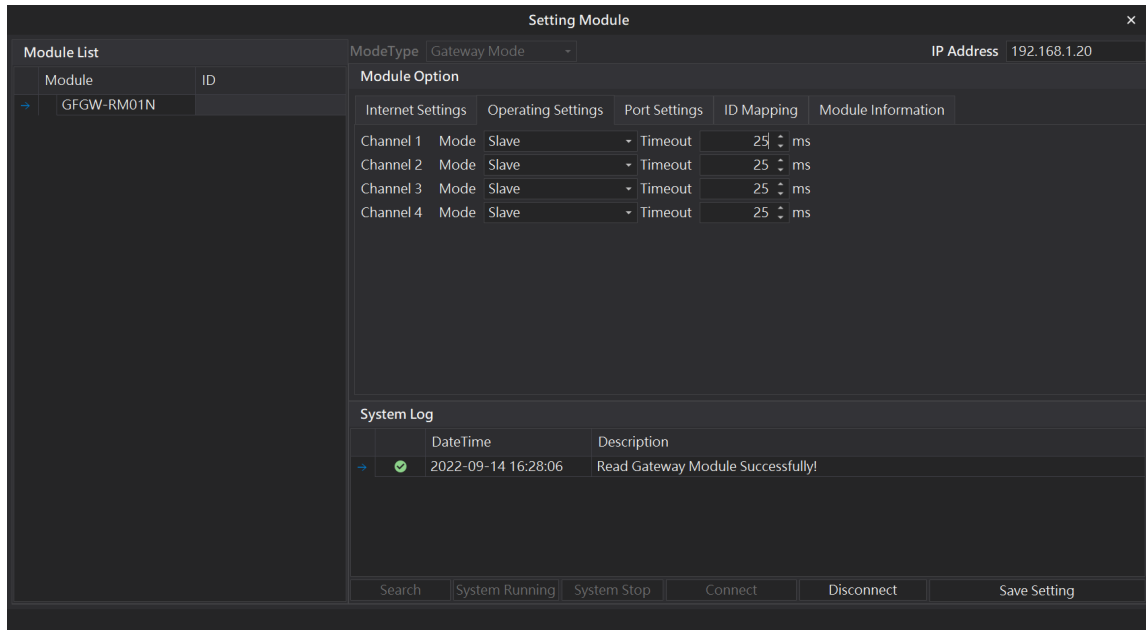


VIII. 閘道器模組 IP 設定



註: IP位址需與控制設備相同網域

X. 閘道器操作模式



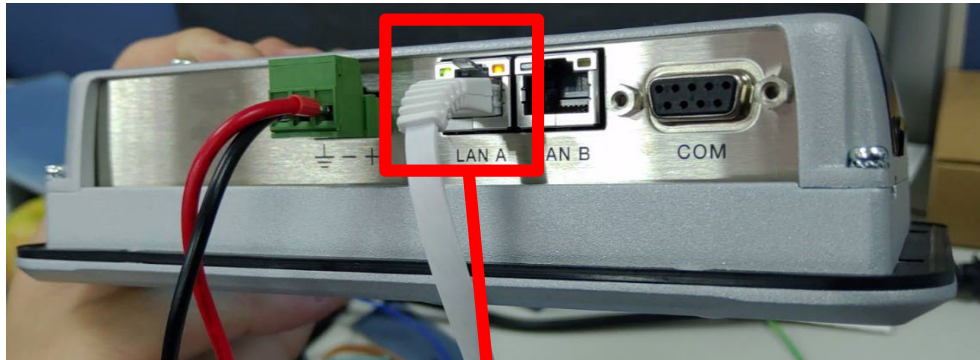
註: 設定 Group1 為 Slave，閘道器使用第一組RS485
與主控制器 (GFMS-RM01N) 對接

3. Beijer HMI 連結設定

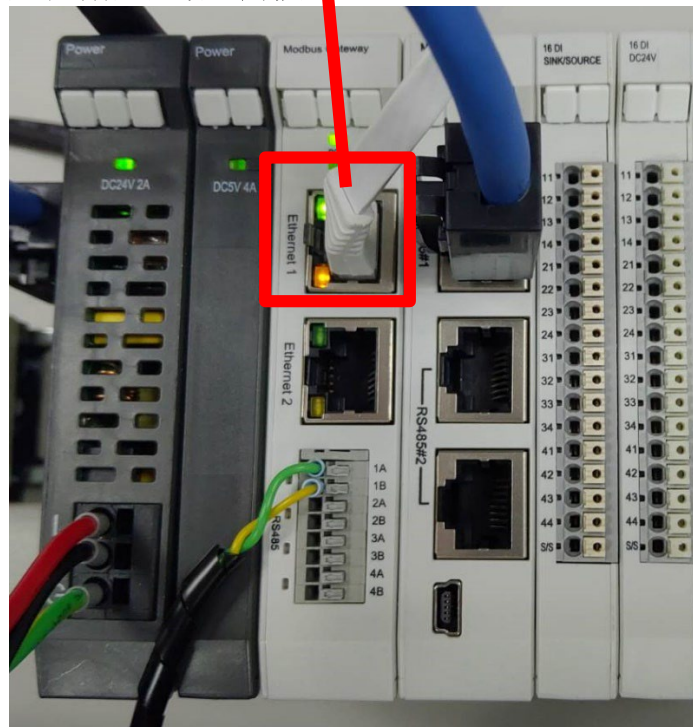
本章節說明如何使用 iX developer 軟體，將Beijer HMI與閘道器進行連結，並增設遠端 I/O 模組，詳細說明請參考 [iX Developer 使用指南](#)

3.1 Beijer HMI 硬體接線

I. 主機網口位於右下方。LAN A 以及 LAN B

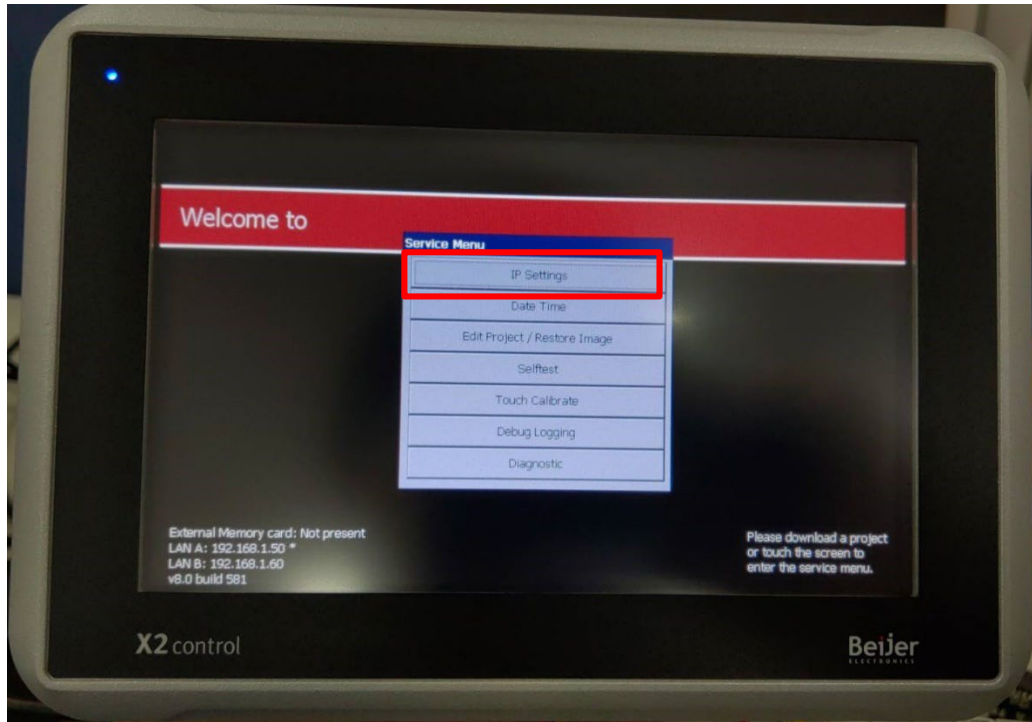


II. 將主機下方網口與閘道器網口對接

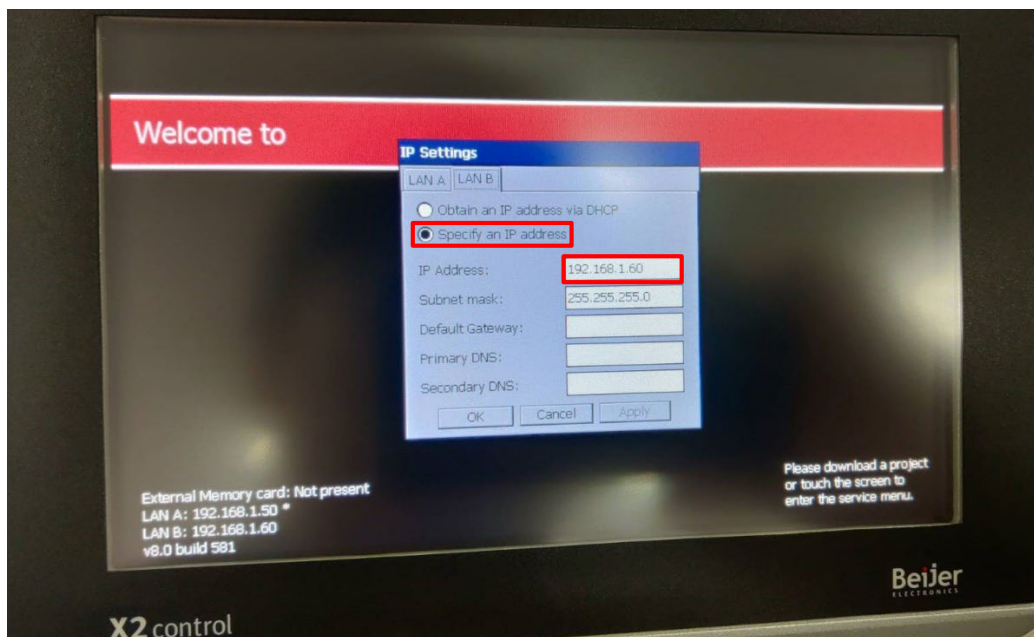


3.2 Beijer HMI IP 位置以及連線設定

- I. 將 HMI 送電後，按壓 HMI 畫面直到進入設定畫面並點擊 ”IP Settings” 按鈕



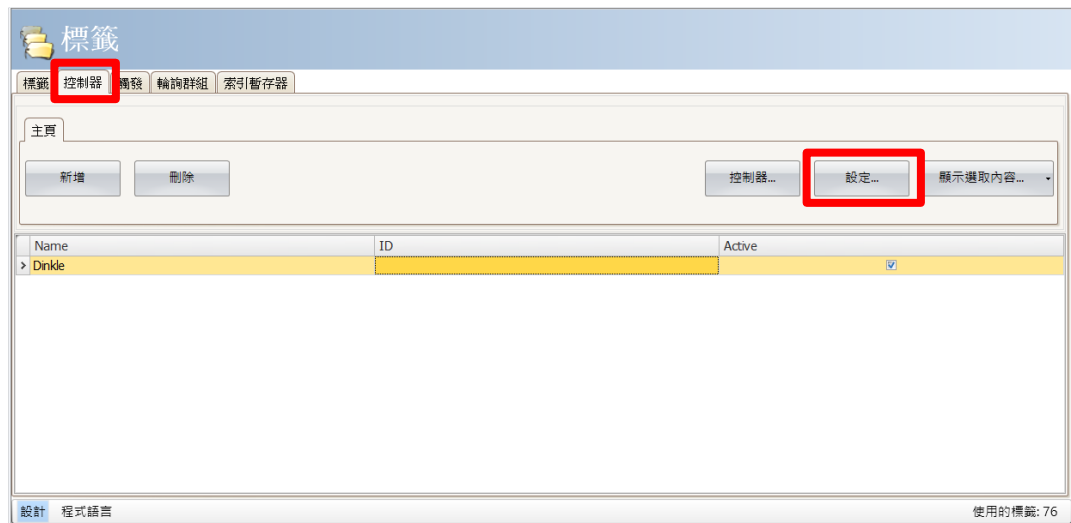
- II. 點選 ”Specify an IP address”，並將 ”IP 位址” 設定為與閘道器相同網域 192.168.1.XXX



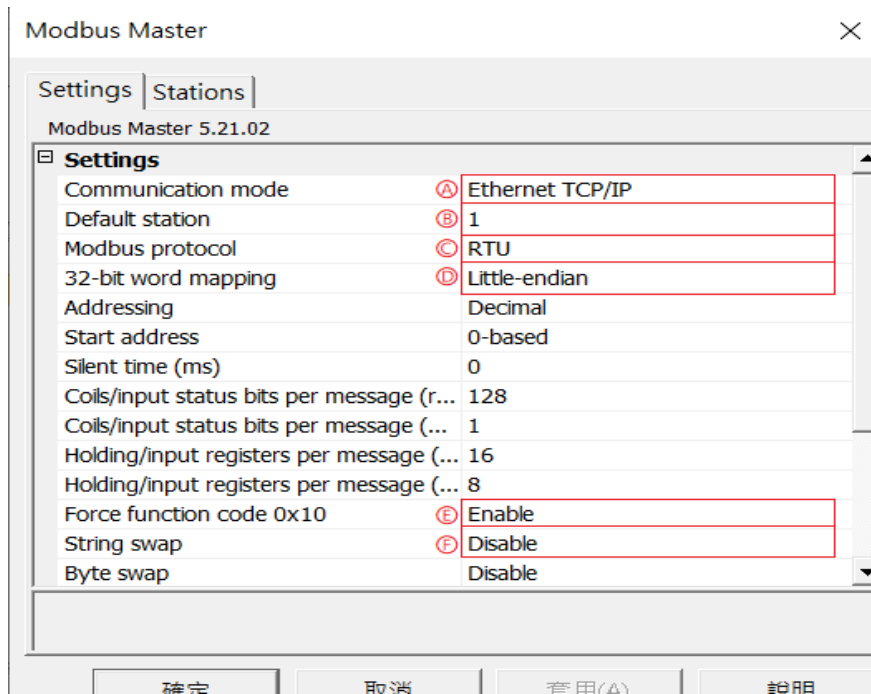
III. 開啟 iX Developer 新增控制器點選 “MODICON” 以及通訊協定 “Modbus Master”



IV. 點選 “控制器” 進入控制器設定頁面選擇控制器並點擊 “設定” 按鈕

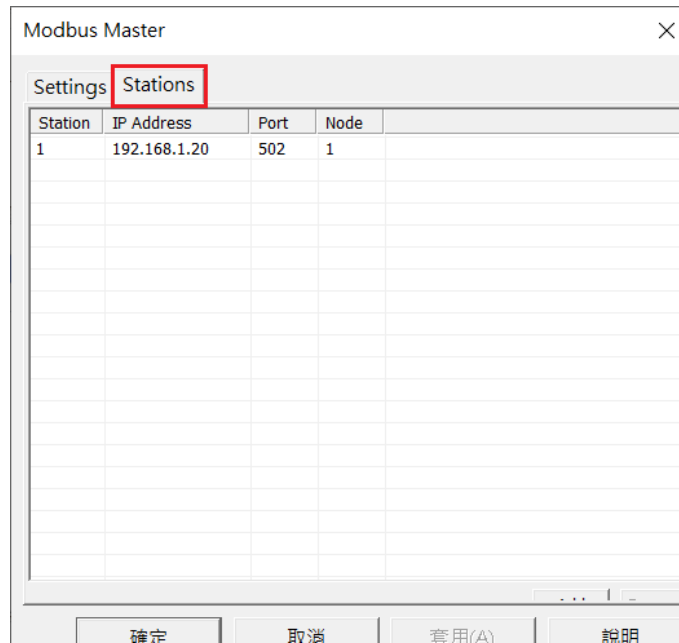


V. 連接方式設定

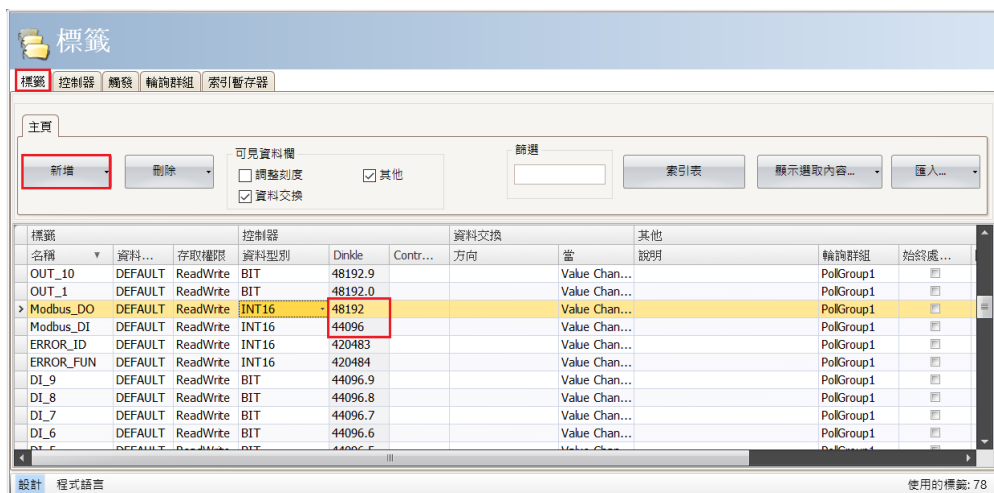


- Ⓐ 在 Communication mode 下拉式選單選取 "Ethernet TCP/IP"
- Ⓑ 設定預設站號
- Ⓒ 在 Modbus protocol 下拉式選單選取 "RTU"
- Ⓓ 在 32-bit World mapping 下拉式選單選取 "Little-endian"
- Ⓔ 在 Force function code 0x10 下拉式選單選取 "Enable"
- Ⓕ 在 String swap 下拉式選單選取 "Disable"

VI. 點擊 “Stations”，並將”站號”以及”IP 地址” 設定為閘道器設定值



VII. 點選”標籤” 進入標籤設定頁面並點擊 ”新增” 按鈕，並設定標籤暫存器位置



※ **iO-GRID^m** 第一組 GFDI-RM01N ，起始位址設定為 44096

※ **iO-GRID^m** 第一組 GFDO-RM01N ，起始位址設定為 48192